

# 远程运维使用说明

一、	概述.....	2
二、	部署启动远程运维服务.....	3
三、	启用终端远程运维服务.....	6
1、	调用函数启用远程终端的远程运维服务.....	6
2、	使用 Telnet 菜单启用远程运维.....	7
3、	公网或跨网段连接远程运维服务器.....	7
四、	管理远程终端.....	9
1、	查看设备列表.....	9
2、	修改设备信息.....	9
3、	删除设备.....	10
五、	远程编程.....	11
六、	打开远程控制台.....	13
七、	打开远程 Telnet 登录.....	14
八、	数采功能管理.....	15
1、	读取历史数据.....	16
2、	读取日志数据.....	18
3、	数采推送数据存储至文本文件设置.....	19

## 一、概述

通过远程运维功能，工程师可以对安装在任何地点的远程终端设备进行下列操作：

- 实时上传代码并实时调试
- 实时查看设备运行信息
- 监控本机和其他设备的运行状态
- 登录管理菜单设置参数
- 远程定位故障点、远程重启其他设备
- 通过串口、网口向其他设备发送初始化指令解除故障
- 读取 TF 卡中存储的历史记录（远程数采功能）
- 设备推送数据至服务器并存储进文本文件（远程数采功能）
- 以远程方式更新终端软件，添加各种新功能，满足客户新需求。

工程师也可以远程对新安装设备进行配置和调试，不必亲自去每个现场调试，从而大大提高了新项目实施效率。

为现有机房、控制柜、采集点增加硬件模块，也可以实现远程运维。

对于终端点数量多、距离远、位置分散、运行环境恶劣的物联网项目，远程运维功能可以大幅减少工程师现场维护次数，有效减少项目维护成本。

远程运维需要使用 TCP/IP 协议通讯，常见的可用的通讯方式包括 4G、5G、光纤宽带、局域网、专网、VPN、卫星等。

远程终端工作在 TCP/IP 客户端模式 (Client)，在启用了远程运维功能后，远程终端主动连接至中心服务器 IP 或域名。所以**远程终端不需要具备公网 IP 或固定 IP，只需要中心运维服务器具备公网 IP 或固定域名即可**。只要确保远程终端能够通过 TCP/IP 协议连接至中心服务器，就可以使用全部功能。

**我公司免费提供远程运维中心端服务器软件，只需租用 1 台低配 Windows 云服务器和 1 个公网 IP 即可自行构建自有的远程运维中心，所有数据均存储在自有服务器，不依赖第三方平台，无需搭建环境，无需 VPN，软件永久免费。**

如果没有公网 IP，也可以支持动态域名方案，远程终端可以连接至动态域名，然后接入远程运维软件，功能不受任何限制。

在局域网也可以使用此功能，只需将连接的服务器的 IP 配置为局域网内的服务器或电脑 IP 即可。

在使用 4 核 CPU/8G 内存/100G 硬盘/2M 带宽的低配 Windows 服务器时，远程运维软件可以同时管理至少 1000 个远程终端。

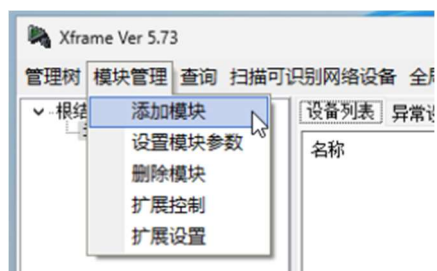
终端设备的远程运维功能由嵌入式操作系统后台服务支持，只需调用 1 次函数或通过配置菜单启用远程运维功能即可。无需用户编写任何额外代码。

## 二、部署启动远程运维服务

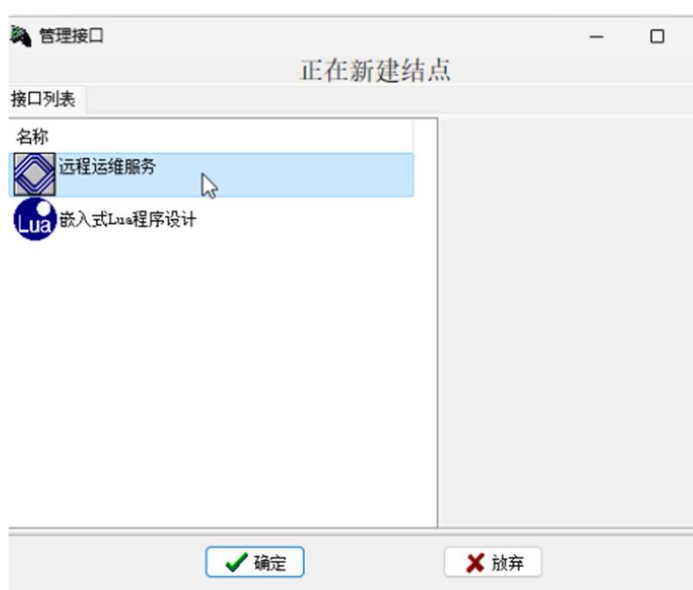
首先从网站下载安装最新版的 Xframe 软件

<http://www.szytgl.com/doc/installxframefree.rar>

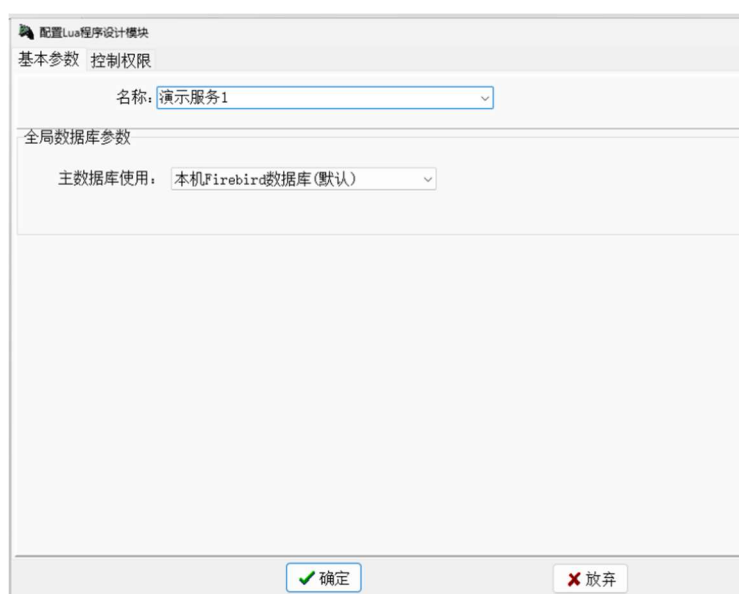
在模块管理中选择添加模块



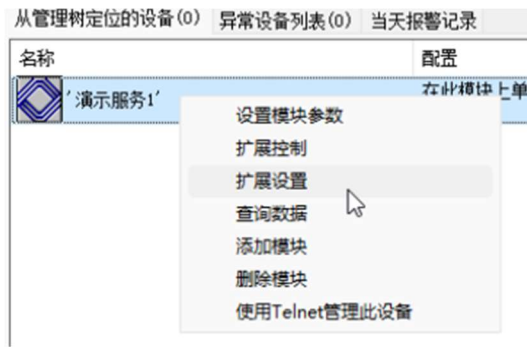
选择“远程运维服务”模块。



只需修改名称，其他均使用默认值即可，单击确认完成添加。



在添加的模块上，单击右键，选择“扩展设置”。



单击“启动服务器”即可使用默认参数启动远程运维服务。

**监听 IP:** 默认为 0.0.0.0，监听本机所有 IP。

**服务监听端口:** 远程终端将连接至此端口，并登录进软件的“设备列表”，也通过此端口进行远程编程调试。默认端口为 35333

**控制台监听端口:** 使用“打开远程控制台”功能时，远程终端将输出的调试信息发送至此端口，并通过专用控制台界面显示，默认端口为 35334

**远程 Telnet 监听端口:** 使用“打开远程 Telnet 登录”功能时，远程终端将本机的 Telnet 功能以 TCP/IP 客户端方式连接至此端口，然后软件将打开专用的 Telnet 窗口对远程终端进行参数设置等操作。默认端口为 35332

**数采推送端口:** 用于远程终端推送数据至本机文本文件或数据库。默认端口为 35331

**注意！** 如果使用的是云服务器，请配置外网防火墙放行 TCP/IP 协议的 35331 至 35334 端口。这些端口并不是固定的，可以根据需要进行修改。如果服务器修改了端口，相应的也需要远程终端代码或者配置参数，使其连接至新端口。



## 网络服务器参数页说明

**客户端超时 (秒):** 默认 600 秒, 如果达到超时未能从下位机收到数据, 则断开客户端连接。

**发送心跳周期 (秒):** 默认 240 秒, 服务器以此参数为周期, 定时向客户端发送心跳数据, 用于保持与客户端的 TCP/IP 的活动状态。此参数应小于终端的 TCP/IP 接收超时, 否则将造成通讯频繁掉线。

**轮询中的信息周期 (秒):** 默认 180 秒, 服务器以此周期读取终端信息并更新显示。

其他参数使用默认值即可。

网络服务器运行状态 网络服务器参数

配置运行参数

客户端超时(秒):	<input type="text" value="600"/>	加密方式:	默认加密 <input type="button" value="v"/>
发送心跳周期(秒):	<input type="text" value="240"/>	加密握手超时(毫秒):	<input type="text" value="5000"/>
轮询终端信息周期(秒):	<input type="text" value="180"/>	密钥:	<input type="text" value="184B6140585B0C47"/>
终端数据记录方式:	更新数据 <input type="button" value="v"/>		

应用并保存服务器参数

### 三、 启用终端远程运维服务

#### 1、 调用函数启用远程终端的远程运维服务

相关内容在代码库中的“远程运维函数库”中可以找到。



只需在代码中执行一次 `lib_rservice.startservice(0,"192.168.1.22",35333,240,10,35334)` 即可启用远程运维服务。

```
--启用远程运维调试功能，在控制台输出远程运维信息。  
lib_rservice.enddebug(1)  
--在代码中运行一次启动远程运维函数startservice。  
--调用一次startservice函数后，将永久启用远程运维功能，  
--即使在后写入新代码中没有调用startservice函数  
--设备也会自动启用远程运维功能。如需禁用远程运维，调用一次  
--lib_rservice.stopservice()函数即可。  
--参数1:服务索引默认为0  
--参数2:运行远程运维软件电脑的IP或域名，如果指定的是公网IP或域名，  
--请确认正确设置了网关和DNS服务器IP。使lns.addroute函数添加路由器。  
--参数3:远程运维端口，默认为35333  
--参数4:通讯超时，单位为秒，默认为300秒，超过300秒未能收到服务器下发的心跳包，  
--设备将重试与服务器连接。  
--参数5:重试连接间隔，单位为秒，默认为10秒。  
--参数6:备用,无效果。  
--下行代码启动远程运维，连接至服务器IP 117.50.176.194:35333，  
--超时300（6分钟），重试连接间隔10秒。  
lib_rservice.startservice(0,"117.50.176.194",35333,300,10,0)
```

## 2、使用 Telnet 菜单启用远程运维

这种方式不需修改代码，就可以远程运维功能。如果管理菜单中没有“设置远程运维”菜单项，则需要升级固件来支持此功能。

进入 telnet 管理菜单后，输入 q 命令，进入远程运维管理设置

```
V-Lua虚拟机参数设置.  
Z-显示虚拟机运行状态.  
Y-传输加密参数.  
R-配置实时时钟模块参数  
Q-设置远程运维  
U-切换串口类型  
M-查看剩余内存空间.  
N-查看IP、网络物理地址.
```

输入 2 启用远程运维，

```
是否启用远程管理服务:  
1-禁用远程管理  
2-启用远程管理.  
请选择(禁用远程管理):  
2  
已经保存设置:启用远程管理  
请输入远程管理服务器的IP或域名(192.168.1.5):117.50.176.194  
已经保存设置:117.50.176.194  
请输入远程管理服务器的端口(35333):  
数据没有被修改!  
请输入接收远程管理服务器超时(300秒):  
数据没有被修改!  
请输入重试连接远程管理服务器间隔(10000秒):  
数据没有被修改!  
*****按任意键继续*****
```

## 3、公网或跨网段连接远程运维服务器

**注意！**如果远程运维服务器在公网或者是跨网段访问，需要正确设置终端的网关 IP。如果使用动态域名作为服务器，还需要正确设置 DNS 服务器 IP，通常情况下，网关 IP 与 DNS 服务器 IP 是相同的。

通过 G 命令或设备探测器功能设置网关 IP。

```
请输入  
选择配置网络界面方式:  
1-使用固定IP  
2-使用DHCP自动获取IP  
当前方式(<<使用固定IP>>):  
数据没有被修改!  
请输入IP地址(192.168.1.252):  
数据没有被修改!  
请输入  
数据没有被修改!  
请输入网关地址(192.168.1.1):192.168.1.1  
已经保存指定值:192.168.1.1  
*****按任意键继续*****
```

设备探测器

搜索设备 管理 应用选择的设备

主机名	IP地址	子网掩码	工作模式	端口数量	固件版本	物理地址
ServerID	192.168.192.200	255.255.255.0	Server	2	4.371	00-06-98-20-0...
ServerID	192.168.1.252	255.255.255.0	Server	0	v5.45Lua	00-06-98-43-0...

在此为设备设置一个新IP、子网掩码、网关、标识（可为中文）等内容。设备IP地址与电脑在同一网段才可访问。

IP地址: 192.168.1.252 子网掩码: 255.255.255.0 网关: 192.168.1.1 修改设备网络参数

设备标识: ServerID 口令: ●●●●● 搜索设备

搜索到设备数量: 2

## 四、 管理远程终端

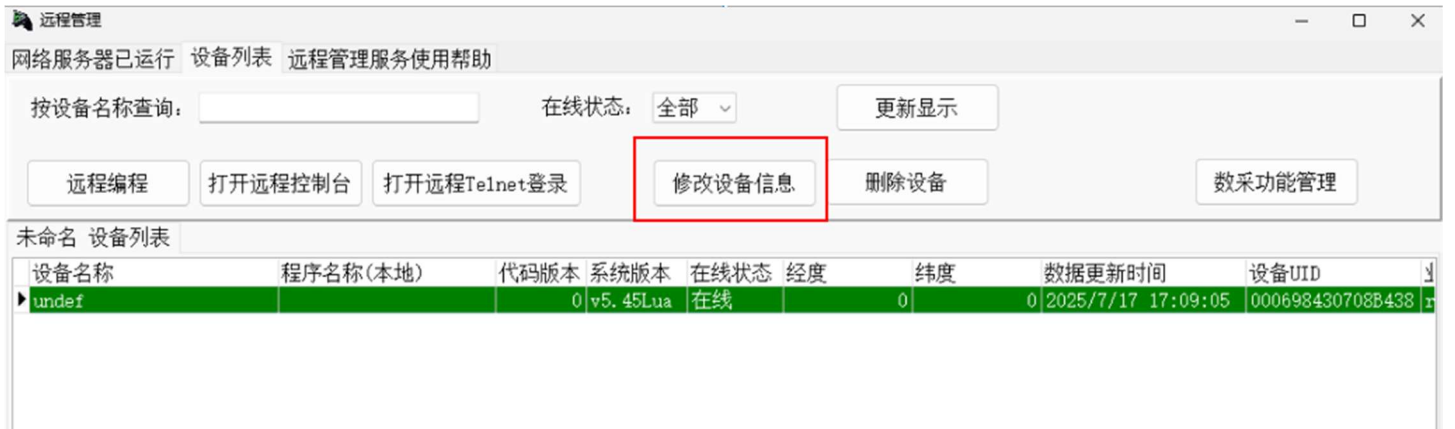
### 1、 查看设备列表

如果配置正确，终端将自动连接并登录进设备列表，并显示基本信息。可以在对设备列表中的终端进行修改信息、删除等各种操作。

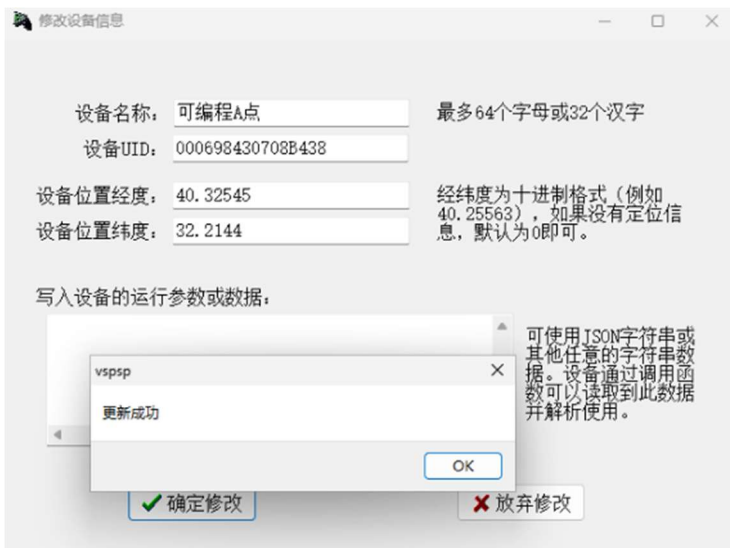


### 2、 修改设备信息

选中设备列表中的设备，单击修改设备设备信息。



输入设备名称，如果有经度纬度也可以输入作为定位数据。然后单击确定修改即可。



单击更新显示，此设备名称即可更新为“可编程 A 点”

远程管理

网络服务器已运行 设备列表 远程管理服务使用帮助

按设备名称查询:  在线状态: 全部

未命名 设备列表

设备名称	程序名称(本地)	代码版本	系统版本	在线状态	经度	纬度	数据更新时间	设备UID
▶可编程A点		0	v5.45Lua	在线	40.32545	32.2144	2025/10/20 19:27:25	000698430708B438

设备名称等参数是存储在远程终端中，每次上线都会上报一次，所以即使重装服务器，也可也正确识别出远程终端。

### 3、删除设备

选中列表中的设备，单击删除设备即可。

**注意！**即使删除了设备，如果此的设备重新上线，将会自动重新出现在设备列表。

## 五、 远程编程

选中在线设备，然后单击“远程编程”，即可进入编程界面。

远程管理

网络服务器已运行 设备列表 远程管理服务使用帮助

按设备名称查询:  在线状态: 全部

默认项目 设备列表

设备名称	程序名称(本地)	代码版本	系统版本	在线状态	经度	纬度	类
▶ 可编程A点		0	v5.75Lua	在线	40.32545	32.2144	2

如果是第一次编程，需要先选择待程序。

读取Lua代码项目

读取代码项目

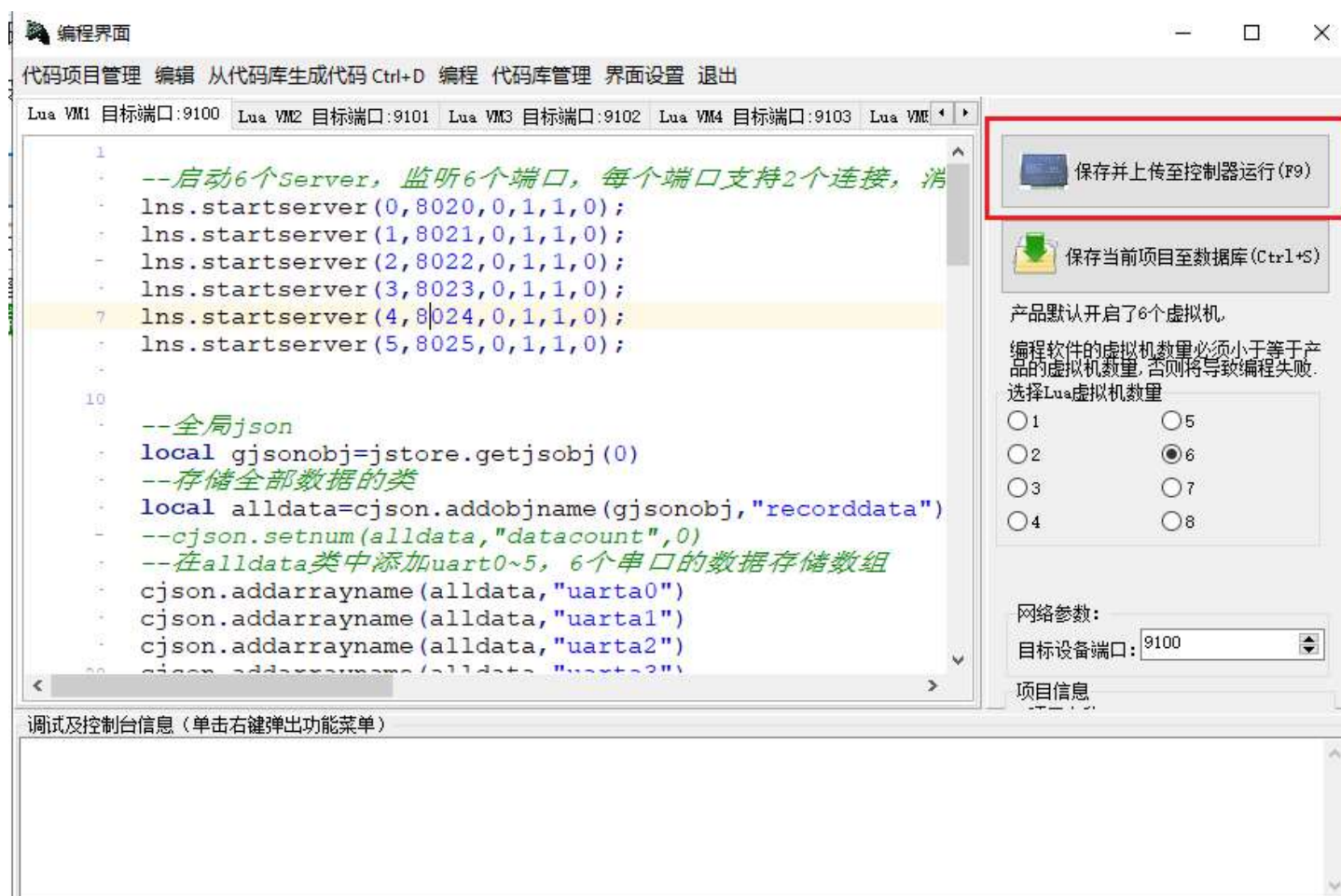
用户项目 例子项目

按名称查询:

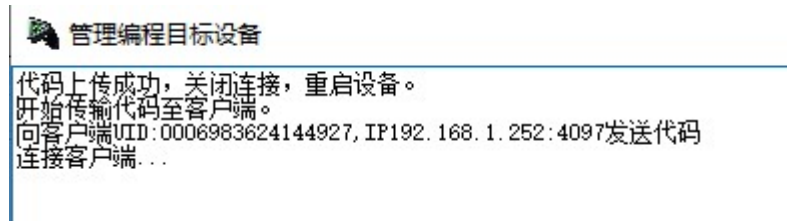
名称	虚拟机数量	最后修改日期	备注
Modbus记录仪v2	6	2025/12/3 23:25:36	
极简Modbus转Mqtt(读写双向)模板	2	2025/11/2 22:51:59	
▶ Modbus记录仪	6	2025/7/2 22:27:48	
Modbus数据转字符串后存储为历史记录并转发至平台或串口	2	2025/3/22 22:45:51	
Modbus数据转字符串后存储为历史记录并转发至平台或串口	2	2025/3/22 22:45:51	
Modbus转http和JSON模板	2	2022/12/14 10:46:54	
ModbusTOHttp_51gugua.com	2	2022/12/5 19:33:20	
模拟量和Modbus数据采集例子	2	2022/6/19 22:20:25	
ModbusTCP转mqtt+json	2	2021/12/26 20:24:26	
ModbusRTUtoSQL	4	2021/6/27 22:50:22	
ModbusToSql	2	2020/8/20 8:39:45	
ModbusToHJ212	2	2020/6/30 8:56:15	
ModbusTCPToHttp	2	2020/5/20 22:23:03	
ModbusRTUtoHttp	2	2020/5/20 22:22:22	
ModbusToHttp	2	2020/5/20 22:07:43	
SQLtoModbusRTU	2	2020/4/1 21:26:38	

<

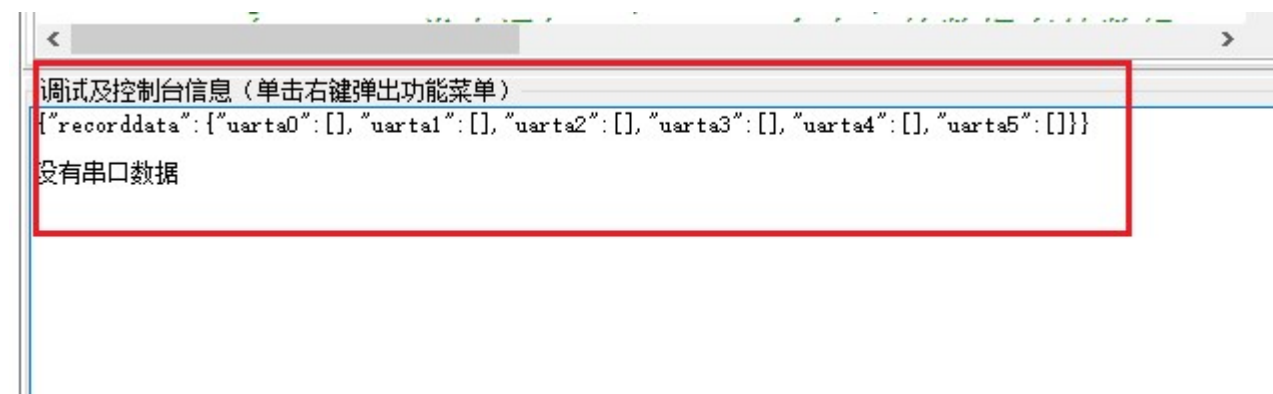
进入编程界面后，直接单击“保存并上传至控制器运行”即可上传代码至终端。上传成功后，在调试及控制台信息中，显示运行结果。



显示截图信息时，为成功上传了代码。

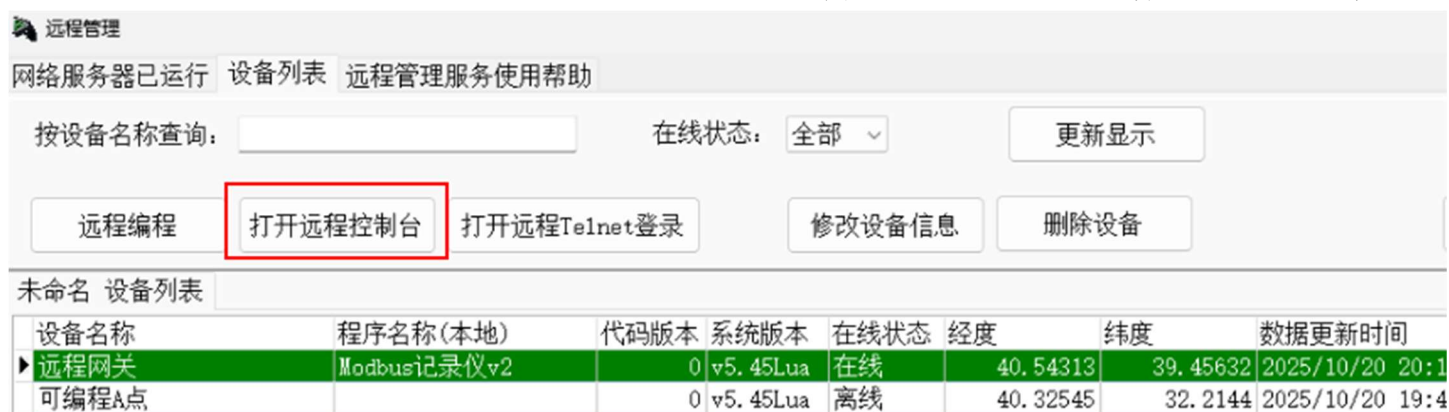


在调试及控制台信息中，显示运行结果。



## 六、 打开远程控制台

选中在线设备，然后单击“打开远程控制台”，可以在不打开编程界面的情况下，查看此设备的运行信息。



远程管理

网络服务器已运行 设备列表 远程管理服务使用帮助

按设备名称查询:  在线状态: 全部

未命名 设备列表

设备名称	程序名称(本地)	代码版本	系统版本	在线状态	经度	纬度	数据更新时间
▶ 远程网关	Modbus记录仪v2	0	v5.45Lua	在线	40.54313	39.45632	2025/10/20 20:1
可编程A点		0	v5.45Lua	离线	40.32545	32.2144	2025/10/20 19:4

打开远程控制台界面后，显示的内容与编程界面的控制台内容是一致的。



控制台信息

设备DEVUID: 000698420895E8F4

设备名称: 远程网关

```
["recorddata": {"uarta0": [], "uarta1": [], "uarta2": [], "uarta3": [], "uarta4": [], "uarta5": []}]
```

没有串口数据

## 七、 打开远程 Telnet 登录

选中在线设备，然后单击“打开远程 Telnet 登录”，即可登录进远程设备的 Telnet 配置界面，登录成功后可以远程设置终端的各种运行参数。

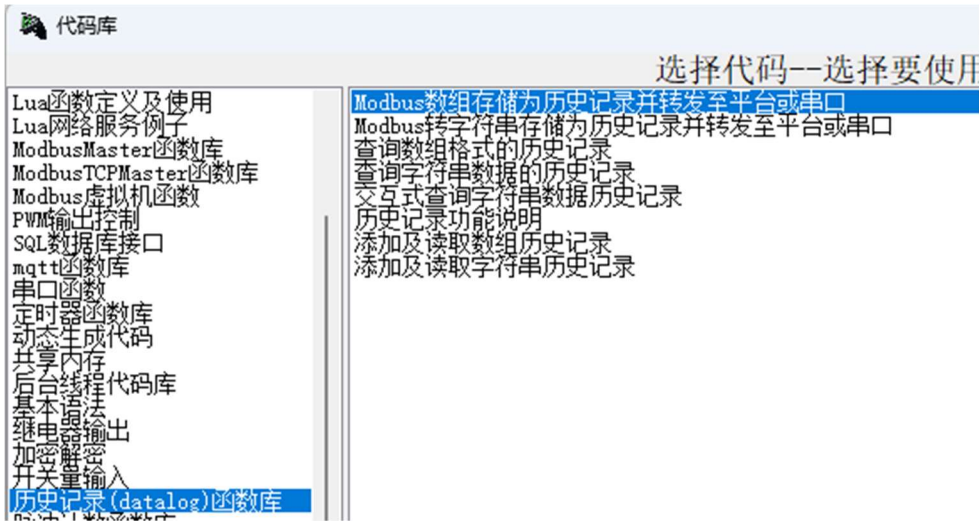


远程 Telnet 登录成功后，将显示配置菜单。不同设备的配置菜单功能有差异，所以显示内容以具体设备为准。



## 八、 数采功能管理

通过数据采集功能管理，可以远程读取终端 TF 卡内存储的历史记录。这些记录由数据采集函数库 (datalog) 中的历史记录函数存储。关于数据采集功能更详细信息，请参考代码库中的“历史记录 (datalog) 函数库”



在设备列表中选择在线设备，然后单击“数采功能管理”即可进入此模块。



### ★ 读取历史数据

此数据由 datalog 函数库中的“历史记录”函数添加进 TF 卡。记录写入最小间隔为 5 秒，并且用记录时间生成查询索引。历史数据相当于用时间为索引的简易数据库，最小查询间隔为 1 小时。

### ★ 读取日志数据

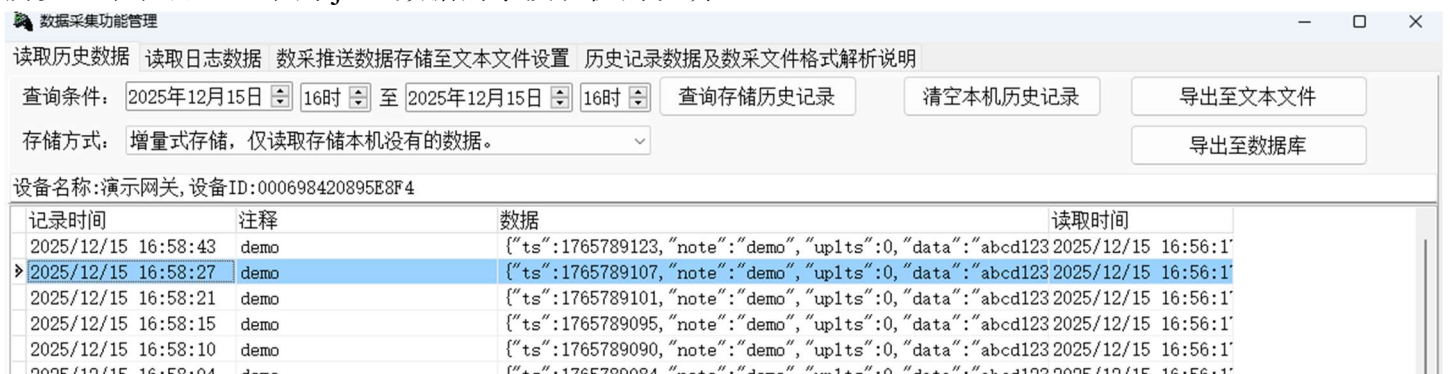
此数据由 datalog 函数库中的“日志记录”函数添加进 TF 卡。为顺序连续写入，最多写入 20 万条记录，没有写入间隔限制。软件最多一次读取 1000 条日志，并且只能读取字符串格式的日志数据。

### ★ 数采推送数据存储至文本文件设置

远程终端通过调用远程运维函数库的 lib\_rservice.pushdata 函数，将字符串数据推送给软件，软件根据设置将字符串存储为文本文件。

### ★ 历史记录数据即数采文件格式解析说明

历史记录和日志记录的 json 数据的字段和值的说明。



## 1、读取历史数据

**查询条件:** 设置查询开始时间和结束时间, 最小查询间隔为 1 小时, 在查询范围内读取的记录不要超过 2000 条。

**存储方式:** 默认为增量式存储, 仅读取存储本机没有的数据, 跳过本机已经存在的的数据, 此方式以时戳(ts 字段) 作为是否存在的检测条件。另一个模式是“清空本机数据后, 读取数采数据”, 此模式首先清空本机数据, 然后读取远程 TF 卡数据。

**导出至文本文件:** 将当前数据导出至文本文件 (txt 文件)。

**导出至数据库:** 尚未支持。

单击“查询存储历史记录”按钮, 即可读取数据, 并存储进本机数据库。

数据收集功能管理

读取历史数据 读取日志数据 数采推送数据存储至文本文件设置 历史记录数据及数采文件格式解析说明

查询条件: 2025年12月15日 16时 至 2025年12月15日 16时 查询存储历史记录 清空本机历史记录 导出至文本文件

存储方式: 增量式存储, 仅读取存储本机没有的数据。 导出至数据库

设备名称:演示网关, 设备ID:000698420895E3F4

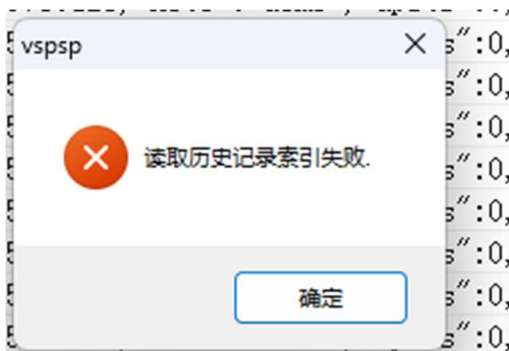
记录时间	注释	数据	读取时间
2025/12/15 16:58:43	demo	{"ts":1765789123,"note":"demo","uplts":0,"data":"abcd123 2025/12/15 16:56:1"	
2025/12/15 16:58:27	demo	{"ts":1765789107,"note":"demo","uplts":0,"data":"abcd123 2025/12/15 16:56:1"	
2025/12/15 16:58:21	demo	{"ts":1765789101,"note":"demo","uplts":0,"data":"abcd123 2025/12/15 16:56:1"	
2025/12/15 16:58:15	demo	{"ts":1765789095,"note":"demo","uplts":0,"data":"abcd123 2025/12/15 16:56:1"	
2025/12/15 16:58:10	demo	{"ts":1765789090,"note":"demo","uplts":0,"data":"abcd123 2025/12/15 16:56:1"	
2025/12/15 16:58:04	demo	{"ts":1765789084,"note":"demo","uplts":0,"data":"abcd123 2025/12/15 16:56:1"	
2025/12/15 16:57:52	demo	{"ts":1765789072,"note":"demo","uplts":0,"data":"abcd123 2025/12/15 16:56:1"	
2025/12/15 16:57:46	demo	{"ts":1765789066,"note":"demo","uplts":0,"data":"abcd123 2025/12/15 16:56:1"	
2025/12/15 16:57:41	demo	{"ts":1765789061,"note":"demo","uplts":0,"data":"abcd123 2025/12/15 16:56:1"	
2025/12/15 16:57:35	demo	{"ts":1765789055,"note":"demo","uplts":0,"data":"abcd123 2025/12/15 16:56:1"	
2025/12/15 16:57:30	demo	{"ts":1765789050,"note":"demo","uplts":0,"data":"abcd123 2025/12/15 16:56:1"	
2025/12/15 16:57:24	demo	{"ts":1765789044,"note":"demo","uplts":0,"data":"abcd123 2025/12/15 16:56:1"	
2025/12/15 16:57:19	demo	{"ts":1765789039,"note":"demo","uplts":0,"data":"abcd123 2025/12/15 16:56:1"	
2025/12/15 16:57:13	demo	{"ts":1765789033,"note":"demo","uplts":0,"data":"abcd123 2025/12/15 16:56:1"	
2025/12/15 16:57:07	demo	{"ts":1765789027,"note":"demo","uplts":0,"data":"abcd123 2025/12/15 16:56:1"	
2025/12/15 16:57:02	demo	{"ts":1765789022,"note":"demo","uplts":0,"data":"abcd123 2025/12/15 16:56:1"	
2025/12/15 16:56:56	demo	{"ts":1765789016,"note":"demo","uplts":0,"data":"abcd123 2025/12/15 16:56:1"	

鼠标双击字段可编辑数据, Ctrl+鼠标主键可选择多记录, Ctrl+Delete删除记录。所有操作只影响本地数据, 不影响数采数据。

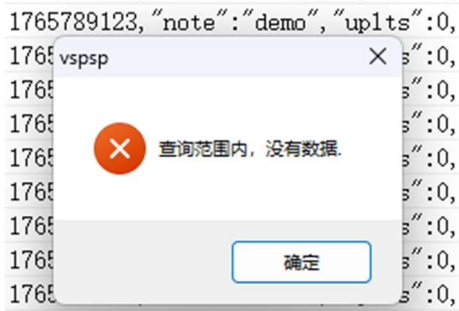
记录时间:2025/12/15 16:58:27  
最近上报时间:没有上报时间  
注释:demo  
历史数据  
据:abcd12345678910111213141516171819202122232425262728293031323334353637383940414243444546474849505152535455565758596061626364656667686970717273747576777879808182838485868788899091929394959697989910010110210310410510610710810911011111211311411511611711811912012112212312412512612712812913013113213313413513613713813914014114214314414514614714814915015115215315415515615715815916016116216316416516616716816917017117217317417517617717817918018118218318418518618718818919019119219319419519619719819920020120220320420520620720820921021112121312141251261271281292222232242252262272282292302312322332342352362372382392402412422432442452462472482492502512522532542552562572582592602612622632642652662672682692702712727273274275276277278279280281282283284285286287288289290291292293294295296297298299300

出现此错误时请检查:

- 没有启动 datalog 服务, 需要调用 datalog.start()函数启动服务。
- 设备不支持 TF 卡。
- TF 卡故障。



出现此提示时，说明查询范围内没有数据。



双击记录，可以修改本地数据。也可以删除本地数据。在软件内修改本地数据时，并不影响远程终端的TF卡数据。

设备名称:演示网关, 设备ID:000698420895E8F4

记录时间	注释	数据
2025/12/15 17:43:04	修改的注释	{"ts":1765791784,"note":"demo","uplts":0,"data":'
2025/12/15 17:42:46	demo	{"ts":1765791766,"note":"demo","uplts":0,"data":'
2025/12/15 17:42:02	demo	{"ts":1765791722,"note":"demo","uplts":0,"data":'
2025/12/15 17:41:00	,	[" " 1765791600 " : " " : " " 1 : " ^ " : " ']

## 2、读取日志数据

**读取日志数量：**从最新的日志开始读取指定的记录数，截图为读取最新的 20 条日志数据。

**存储方式：**默认为“增量式存储，仅读取本机没有的数据”，跳过本机已经存在的数据，此方式以时戳作为是否已读取的检测条件。另一个模式是“清空本机数据后，读取数采数据”，此模式首先清空本机数据，然后读取远程 TF 卡数据。

**清空远程终端日志数据：**确认执行后，将清空远程终端的日志数据。但不影响历史记录数据。

**导出至文本文件：**将当前数据导出至文本文件（txt 文件）。

**导出至数据库：**尚未支持。

记录时间	日志注释	日志数据	读取时间
2025/12/15 18:44:19	第0个演示数据		2025/12/15 18:41:50
2025/12/15 18:44:06	第12个演示数据0895E8		2025/12/15 18:41:50
2025/12/15 18:44:00	第11个演示数据0895E8		2025/12/15 18:41:50
2025/12/15 18:43:54	第10个演示数据0895E8		2025/12/15 18:41:50
2025/12/15 18:43:48	第9个演示数据		2025/12/15 18:41:50
2025/12/15 18:43:42	第8个演示数据		2025/12/15 18:41:50
2025/12/15 18:43:36	第7个演示数据		2025/12/15 18:41:50
2025/12/15 18:43:31	第6个演示数据		2025/12/15 18:41:50
2025/12/15 18:43:25	第5个演示数据		2025/12/15 18:41:50
2025/12/15 18:43:19	第4个演示数据		2025/12/15 18:41:50
2025/12/15 18:43:13	第3个演示数据		2025/12/15 18:41:50
2025/12/15 18:43:07	第2个演示数据		2025/12/15 18:41:50
2025/12/15 18:43:01	第1个演示数据		2025/12/15 18:41:50
2025/12/15 18:42:55	第0个演示数据		2025/12/15 18:41:50

双击记录，可以修改本地数据。也可以删除本地数据。在软件内修改本地数据时，并不影响远程终端的 TF 卡数据。

记录时间	日志注释	日志数据	读取时间
2025/12/15 18:44:19	第0个演示数据		2025/12/15 18:41:50
2025/12/15 18:44:06	第12个演示数据0895E8		2025/12/15 18:41:50
2025/12/15 18:44:00	第11个演示数据0895E8		2025/12/15 18:41:50
2025/12/15 18:43:54	第10个演示数据0895E8		2025/12/15 18:41:50
2025/12/15 18:43:48	第9个演示数据		2025/12/15 18:41:50

### 3、数采推送数据存储至文本文件设置

默认“启用了推送数据转存文本文件”功能，终端设备调用 `lib_rservice.startpushdata` 启动文本文件推送服务。

再调用 `lib_rservice.pushdata` 函数向服务器软件推送字符串数据，服务器软件根据设置将收到的数据存储为文本文件。

**存储文件夹：**软件将收到的数据存储在此文件夹内的文本文件中。

**存储方式：**默认为“每小时的数据存储至1个文件，无数据不建立文件”。可选“每天数据存储至1个文件，无数据不建立文件”或“每1条数据存储为1个文件，每个文件存储1条数据”

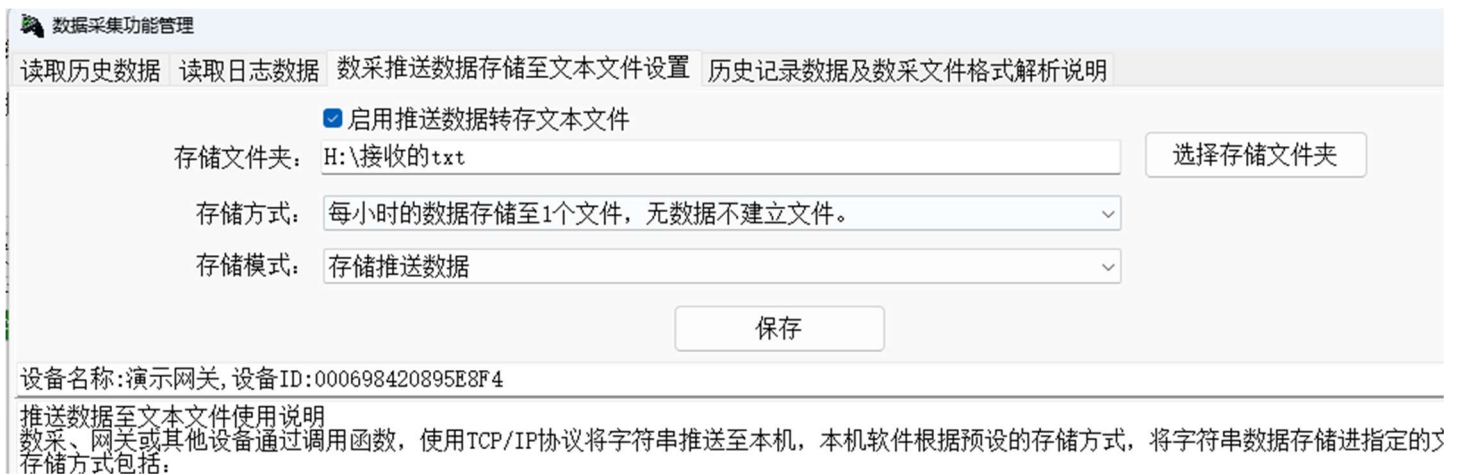
**存储模式：**默认“存储推送数据”，可选“存储推送数据和附加参数”，附加参数中有额外的远程设备信息。

**生成存储文件规则：** [存储文件夹]\年[pushdata 函数参数 1 指定的文件夹]\月[DEVUID\_年月日小时].txt  
其中 DEVUID 为远程设备的 DEVUID，所有时间数据均采用服务器时间。

例如，按照截图设置的存储文件夹为“H:\接收的txt”

生成的数据存储的文件为“H:\接收的txt\2025\ServerID\12\000698420895E8F4\_2025121610.txt”

默认为每1个小时内的数据存储在一个文件，下个小时的数据新建1个文件存储，以此类推。如果没有收到数据，则不建立文件。



The screenshot shows a software interface titled "数据采集功能管理" (Data Collection Function Management). It has several tabs: "读取历史数据", "读取日志数据", "数采推送数据存储至文本文件设置" (selected), and "历史记录数据及数采文件格式解析说明".

Under the selected tab, there are the following settings:

- 启用推送数据转存文本文件
- 存储文件夹: H:\接收的txt (with a "选择存储文件夹" button)
- 存储方式: 每小时的数据存储至1个文件，无数据不建立文件。 (dropdown menu)
- 存储模式: 存储推送数据 (dropdown menu)

At the bottom of the settings area is a "保存" (Save) button.

Below the settings, it displays: 设备名称:演示网关, 设备ID:000698420895E8F4

At the very bottom, there is a section titled "推送数据至文本文件使用说明" (Usage instructions for pushing data to text files) with the text: "数采、网关或其他设备通过调用函数，使用TCP/IP协议将字符串推送至本机，本机软件根据预设的存储方式，将字符串数据存储进指定的存储方式包括:"

存储文件夹示例



存储文件名示例



截图为存储文件内容。此例子中，远程每5秒推送一条字符串数据，由服务器软件存储至文件。

```
000698420895E8F4_2025121610.txt - 记...
文件 编辑 查看
pushdata to file @:2025-12-16 10:15:45
pushdata to file @:2025-12-16 10:15:40
pushdata to file @:2025-12-16 10:15:35
pushdata to file @:2025-12-16 10:15:30
pushdata to file @:2025-12-16 10:15:25
pushdata to file @:2025-12-16 10:15:20
pushdata to file @:2025-12-16 10:15:15
pushdata to file @:2025-12-16 10:15:10
pushdata to file @:2025-12-16 10:15:05
pushdata to file @:2025-12-16 10:15:00
pushdata to file @:2025-12-16 10:14:55
```